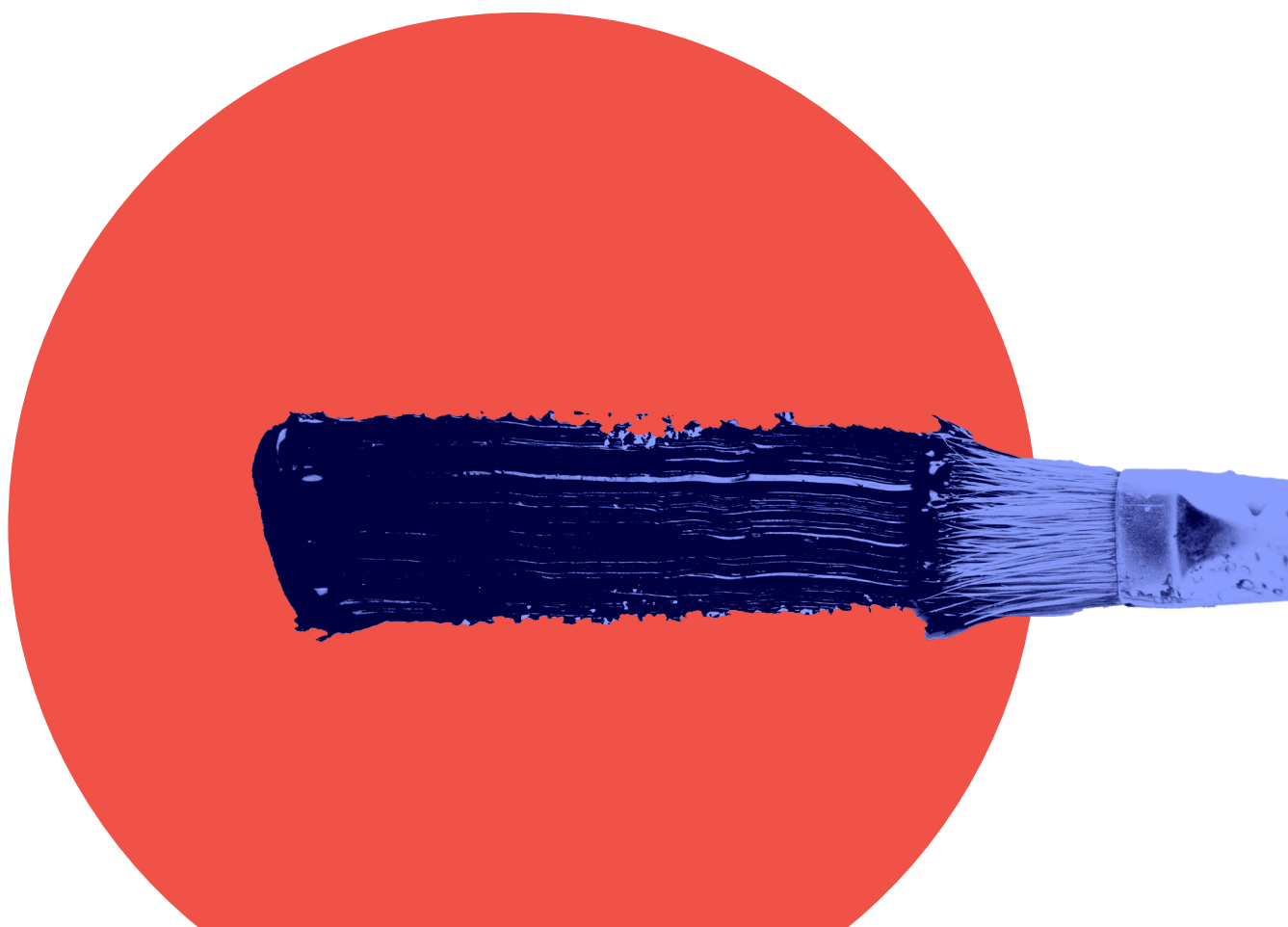


Informacja

z kontroli Inspekcji Handlowej
w zakresie wyrobów zawierających
lotne związki organiczne



Informacje ogólne

Lotne związki organiczne (LZO) (z ang. Volatile Organic Compounds - VOC) to grupa związków organicznych, które łatwo przechodzą w postać lub gazu a tym samym stosunkowo łatwo uwalniają się do środowiska; związki te (np. aceton, toluen, benzen, związki zawierające chlor) są powszechnie stosowane np. w farbach, lakierach, klejach, detergentach.

LZO to substancje szkodliwe zarówno dla środowiska, jak i ludzi. W obrocie mogą znajdować się tylko takie produkty, w których nie jest przekroczona maksymalna zawartość LZO, określona w przepisach¹.

Jednym z organów kontrolujących produkty zawierające LZO jest Inspekcja Handlowa, do której zadań należy kontrola farb i lakierów przeznaczonych do malowania budynków i ich elementów wykończeniowych, wyposażeniowych oraz związanych z budynkami i tymi elementami konstrukcji (nie będące wyrobami budowlanymi) oraz mieszanin do odnawiania pojazdów oferowanych przez importerów oraz w sprzedaży hurtowej i detalicznej.

Zgodnie z Planem Kontroli Inspekcji Handlowej na 2021 rok, Inspekcja Handlowa przeprowadziła w I kwartale 2021 r. kontrolę w zakresie informacji zamieszczanych na etykietach ww. produktów, dokumentów udostępnionych przez kontrolowany podmiot, potwierdzających przestrzeganie wymagań w zakresie maksymalnej zawartości LZO oraz rzeczywistej zawartości LZO poprzez badania laboratoryjne.

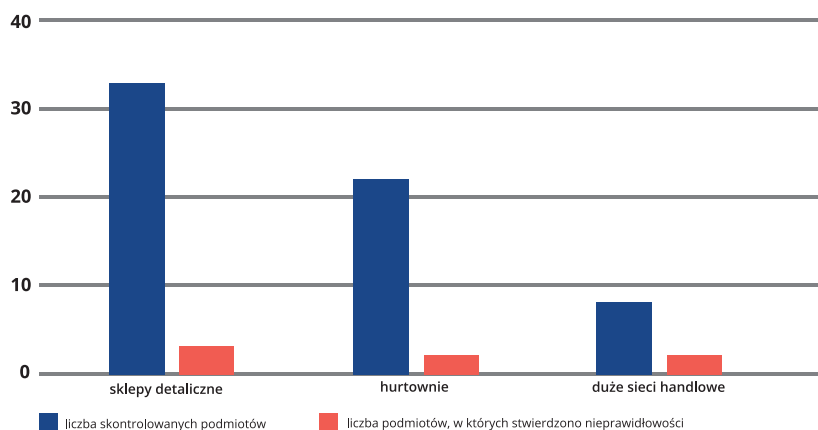
Łącznie kontrolą objęto 63 przedsiębiorców, w tym:

- 33 sklepy detaliczne,
- 22 hurtownie,
- 8 dużych sieci handlowych.

Nieprawidłowości stwierdzono u 7 przedsiębiorców, w tym w:

- 3 sklepach detalicznych,
- 2 hurtowniach,
- 2 dużych sieciach handlowych.

Podmioty



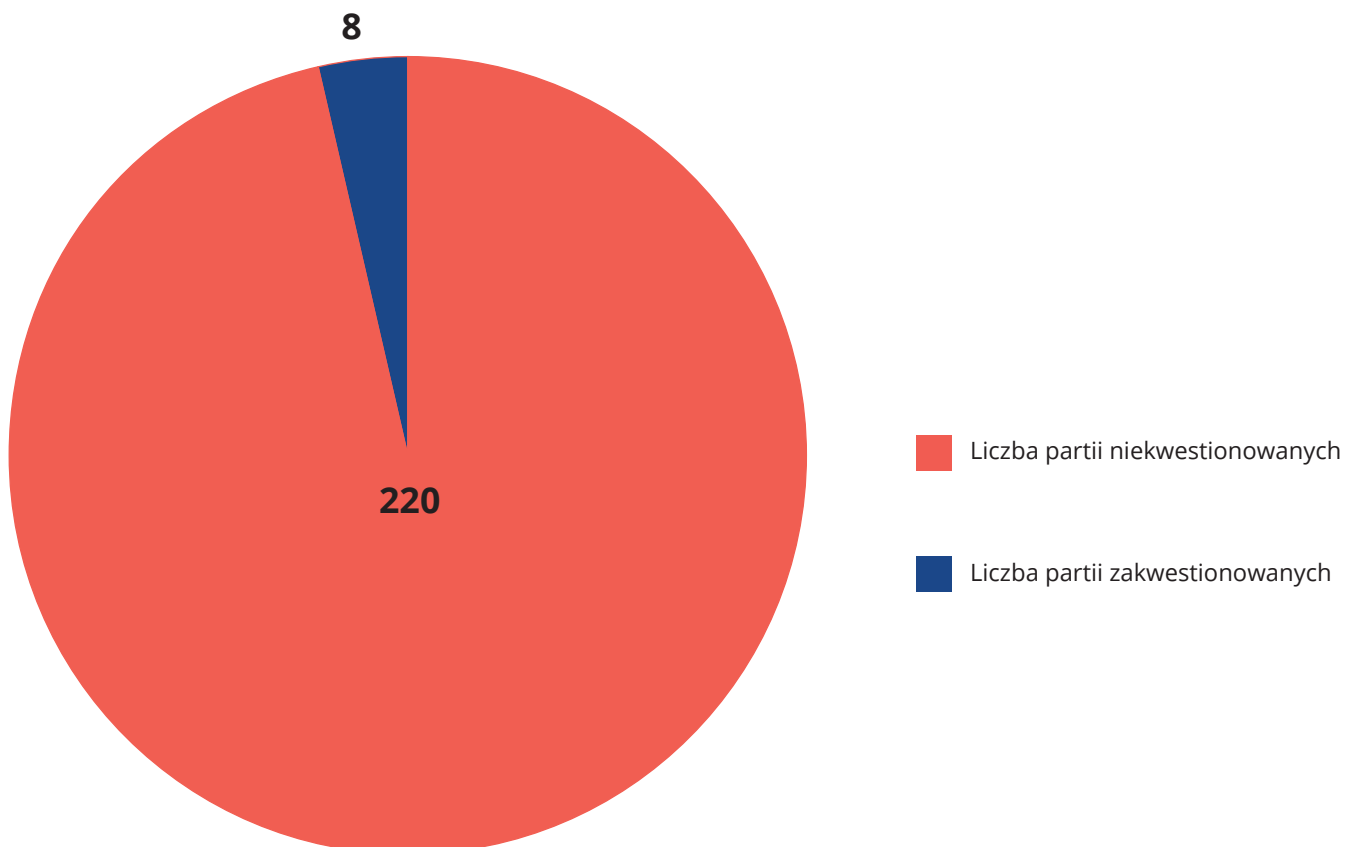
Sprawdzono łącznie 229 partii, w tym 228 w zakresie prawidłowości oznakowania, a 30 zbadano laboratoryjnie.

W zakresie oznakowania zakwestionowano 8 partii (3,5 proc. badanych) z uwagi na:

- rozbieżności między zawartością LZO podaną w karcie technicznej, a ilością podaną w deklaracji na opakowaniu,
- podanie błędnej podkategorii,
- niezgodne z wymaganiami informacje o maksymalnej zawartości LZO w produkcie gotowym do użytku,
- zastosowanie skrótu w języku angielskim VOC, podczas gdy na etykietach produktów umieszcza się skrót w języku polskim, tj. LZO.

O zastrzeżeniach poinformowano producentów zakwestionowanych produktów.

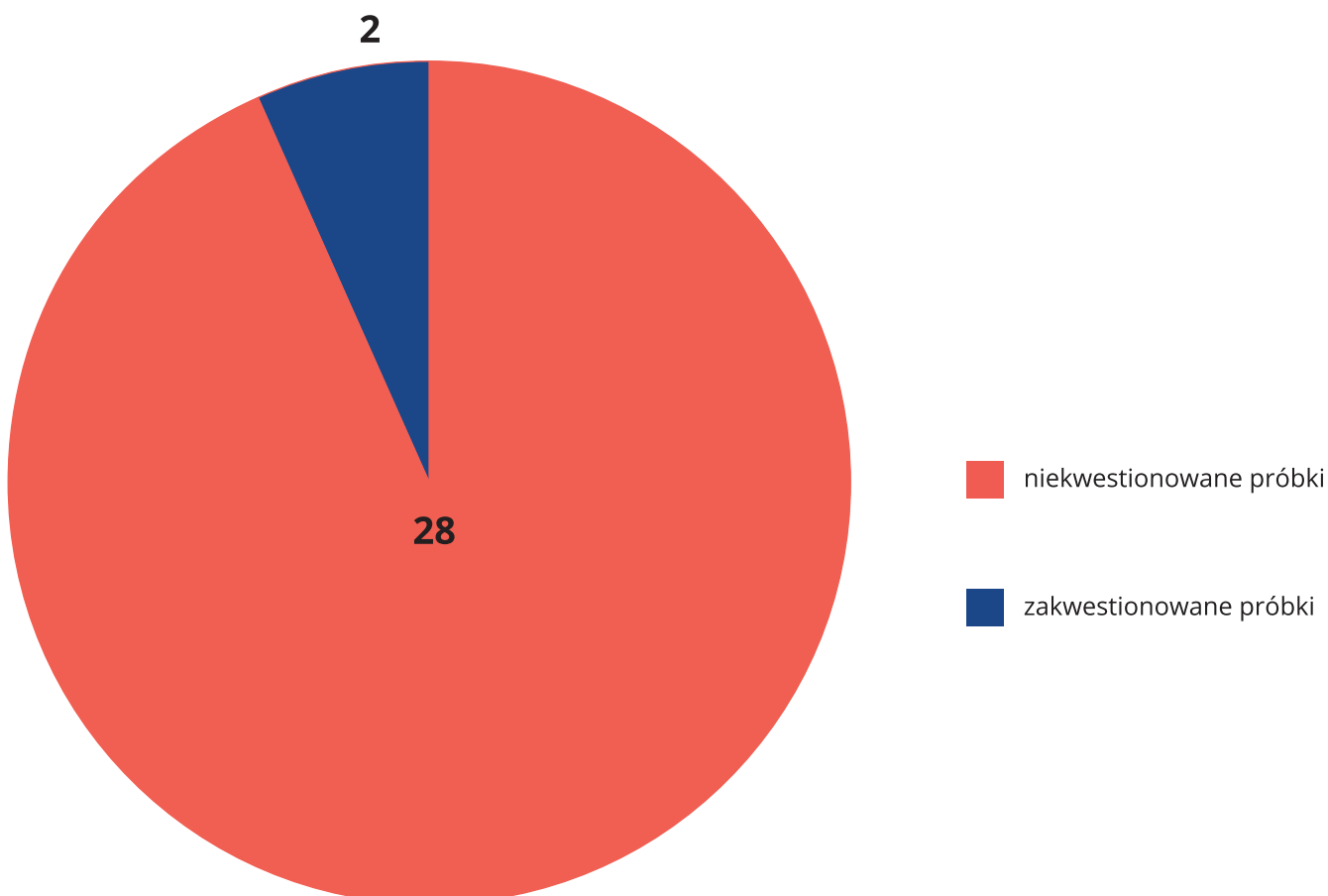
Oceniane produkty



W wyniku badań laboratoryjnych zakwestionowano 2 partie wyrobów, tj.:

Przedsiębiorcy podjęli dobrowolne działania polegające na usunięciu stwierdzonych nieprawidłowości w oznakowaniu, a o stwierdzonych niezgodnościach poinformowano producentów kwestionowanych produktów.

- **„Pullex Color” lazura kryjąca do drewna** - badania wykazały, że zawartość LZO w wyrobie w stanie „gotowym do użycia” wynosi 398 g/l, co spełniało wymagania rozporządzenia jednak nie było zgodne z deklaracją producenta umieszczoną w oznakowaniu produktu, z której wynikało, że zawiera on poniżej 330 g/l ,
- **Emalia super trwała Altax czarny mat do malowania wszystkich powierzchni** – badania wykazały, że zawartość LZO w wyrobie, w stanie „gotowy do użycia”, wynosi 467,2 g/l zamiast zgodnie z rozporządzeniem LZO i deklaracją na opakowaniu (300 g/l).

**Badania
laboratoryjne**

Przypisy

¹ rozporządzenie Ministra Rozwoju z dnia 8 sierpnia 2016 r. w sprawie ograniczenia emisji lotnych związków organicznych zawartych w niektórych farbach i lakierach przeznaczonych do malowania budynków i ich elementów wykończeniowych, wyposażeniowych oraz związanych z budynkami i tymi elementami konstrukcji oraz w mieszaninach do odnawiania pojazdów (Dz. U. z 2016 r. poz. 1353).

Załączniki: wykaz skontrolowanych wyrobów

Wojewódzki Inspektorat Inspekcji Handlowej w Bydgoszczy
Departament Inspekcji Handlowej UOKiK